

Pour chacun des 21 sites nucléaires EDF ci-dessous, un **rapport annuel d'information du public**, rédigé au titre des articles L125-15 et L125-16 du code de l'environnement, est établi et mis à disposition du public sur internet (derniers rapports en ligne : rapports annuels 2017, mis en ligne en juin 2018).

Le chapitre 6 « Gestion des déchets » de ces rapports comporte :

- des **informations génériques sur la gestion des déchets**, figurant dans les pages suivantes,
- des **informations spécifiques à chacun des sites**, pour lesquels nous renvoyons à chacun de ces rapports, transmis en complément :

1 - Belleville	8 - Civaux	15 - Gravelines
2 - Blayais	9 - Creys-Malville	16 - Nogent-sur-Seine
3 - Brennilis	10 - Cruas-Meysses	17 - Paluel
4 - Bugey	11 - Dampierre	18 - Penly
5 - Cattenom	12 - Fessenheim	19 - Saint-Alban
6 - Chinon	13 - Flamanville	20 - Saint-Laurent-des-Eaux
7 - Chooz	14 - Golfech	21 - Tricastin



6

LA GESTION DES DÉCHETS

Comme toute activité industrielle, la production d'électricité d'origine nucléaire génère des déchets, dont des déchets conventionnels et radioactifs à gérer avec la plus grande rigueur.

Responsable légalement, industriellement et financièrement des déchets qu'il produit, EDF a, depuis l'entrée en service de ses premières centrales nucléaires, mis en œuvre des procédés adaptés qui permettent de protéger efficacement l'environnement, les populations, les travailleurs et les générations futures contre l'exposition aux rayonnements de ses déchets.

La démarche industrielle repose sur 4 principes :

- limiter les quantités produites ;
- trier par nature et niveau de radioactivité ;
- conditionner et préparer la gestion à long terme ;
- isoler de l'homme et de l'environnement.

Pour les Installations nucléaires de base, la limitation de la production des déchets se traduit par la réduction, pour atteindre des valeurs aussi basses que possible, du volume et de l'activité des déchets dès la phase d'achat de matériel ou de la prestation, durant la phase de préparation des chantiers et lors de leur réalisation.

6.1 LES DÉCHETS RADIOACTIFS

Les déchets radioactifs n'ont aucune interaction avec les eaux (nappe et cours d'eau) et les sols. Les opérations de tri, de conditionnement, de préparation à l'expédition s'effectuent dans des locaux dédiés et équipés de systèmes de collecte d'effluents éventuels. Lorsque les déchets radioactifs sortent des bâtiments, ils bénéficient tous d'un conditionnement étanche qui constitue une barrière à la radioactivité et prévient tout transfert dans l'environnement. Les contrôles réalisés par les experts internes et les pouvoirs publics sont nombreux et menés en continu pour vérifier l'absence de contamination. Les déchets conditionnés et contrôlés sont ensuite expédiés vers les filières de stockage définitif.

Les mesures prises pour limiter les effets de ces déchets sur la santé comptent parmi les objectifs visés par les dispositions mises en œuvre pour protéger la population et les intervenants des risques de la radioactivité. L'ensemble de ces dispositions constitue la radioprotection. Ainsi, pour protéger les personnes travaillant dans les centrales, et plus particulièrement les équipes chargées de la gestion des déchets radioactifs, des mesures simples sont prises, comme la mise en place d'un ou plusieurs écrans (murs et dalles de béton, parois en plomb, verres spéciaux chargés en plomb, eau des piscines, etc.), dont l'épaisseur est adaptée à la nature du rayonnement du déchet.



QU'EST-CE QU'UNE MATIÈRE OU UN DÉCHET RADIOACTIF ?

L'article L542-1-1 du code de l'environnement introduit par la loi du 28 juin 2006 relative à la gestion durable des matières et déchets radioactifs modifié par l'ordonnance n° 2016-128 du 10 février 2016 portant diverses dispositions en matière nucléaire définit :

- une **substance radioactive** est une substance qui contient des radionucléides, naturels ou artificiels, dont l'activité ou la concentration justifie un contrôle de radioprotection ;
- une **matière radioactive** est une substance radioactive pour laquelle une utilisation ultérieure est prévue ou envisagée, le cas échéant après traitement ;
- les **déchets radioactifs** sont des substances radioactives pour lesquelles aucune utilisation ultérieure n'est prévue ou envisagée ou qui ont été requalifiées comme tels par l'ASN.

DEUX GRANDES CATÉGORIES DE DÉCHETS

Selon la durée de vie des éléments radioactifs contenus et le niveau d'activité radiologique qu'ils présentent, les déchets sont classés en plusieurs catégories. On distingue les déchets « à vie courte » des déchets « à vie longue » en fonction de leur période (une période s'exprime en années, jours, minutes ou secondes. Elle quantifie le temps au bout duquel l'activité radioactive initiale du déchet est divisée par deux).

→ Les déchets dits « à vie courte »

Tous les déchets dits « à vie courte » ont une période inférieure ou égale à 31 ans. Ils bénéficient de solutions de gestion industrielles définitives dans les centres spécialisés de l'**ANDRA** situés dans l'Aube à Morvilliers (déchets de très faible activité, TFA) ou Soullaines (déchets de faible à moyenne activité à vie courte, FMAVC). Ces déchets proviennent essentiellement :

- des systèmes de filtration (épuration du circuit primaire : filtres, résines, concentrats, boues...);
- des opérations de maintenance sur matériels : pompes, vannes...;
- des opérations d'entretien diverses : vinyles, tissus, gants...;
- de certains travaux de déconstruction des centrales mises à l'arrêt définitif (gravats, pièces métalliques...).

Le conditionnement des déchets triés consiste à les enfermer dans des conteneurs adaptés pour éviter toute dissémination de la radioactivité. On obtient alors des déchets conditionnés, appelés aussi « colis de déchets ». Sur les sites nucléaires, le choix du conditionnement dépend de plusieurs paramètres, notamment du niveau d'activité, des dimensions du déchet, de

l'aptitude au compactage, à l'incinération et de la destination du colis. Ainsi, le conditionnement de ces déchets est effectué dans différents types d'emballages : coque ou caisson en béton ; fût ou caisson métallique ; fût plastique (PEHD : polyéthylène haute densité) pour les déchets destinés à l'incinération dans l'installation Centraco ; big-bags ou casiers.

Les progrès constants accomplis, tant au niveau de la conception des centrales que de la gestion du combustible et de l'exploitation des installations, ont déjà permis de réduire les volumes de déchets à vie courte de façon significative. Ainsi, les volumes des déchets d'exploitation ont été divisés par trois depuis 1985, à production électrique équivalente.

→ Les déchets dits « à vie longue »

Les déchets dits « à vie longue » ont une période supérieure à 31 ans. Ils sont générés :

- par le traitement du combustible nucléaire usé effectué dans l'usine ORANO de la Hague, dans la Manche ;
- par la mise au rebut de certaines pièces métalliques issues des réacteurs ;
- par la déconstruction des centrales d'ancienne génération.

Le remplacement de certains équipements du cœur des réacteurs actuellement en exploitation (« grappes » utilisées pour le réglage de la puissance, fourreaux d'instrumentation, etc.) produit des déchets métalliques assez proches en typologie et en activité des structures d'assemblages de combustible : il s'agit aussi de déchets « de moyenne activité à vie longue » (MAVL) entreposés dans les piscines de désactivation.

Le traitement des combustibles usés consiste à séparer les matières qui peuvent être valorisées et les déchets. Cette opération est réalisée dans les ateliers spécialisés situés dans l'usine ORANO (ex AREVA) de la Hague.

Après une utilisation en réacteur pendant quatre à cinq années, le combustible nucléaire contient encore 96% d'uranium qui peut être recyclé pour produire de nouveaux assemblages de combustible. Les 4% restants (les « cendres » de la combustion nucléaire) constituent les déchets ultimes qui sont vitrifiés et coulés dans des conteneurs en acier inoxydable : ce sont des déchets « de Haute activité à vie longue (HAVL) ». Les parties métalliques des assemblages sont compactées et conditionnées dans des conteneurs en acier inoxydable qui sont entreposés dans l'usine précitée : ce sont des déchets « de Moyenne activité à vie longue (MAVL) ».

Depuis la mise en service du parc nucléaire d'EDF, et à production énergétique équivalente, l'amélioration continue de l'efficacité énergétique du combustible a permis de réduire de 25 % la quantité de combustible consommée chaque année. Ce gain a permis de réduire dans les mêmes proportions, la production de déchets issus des structures métalliques des assemblages de combustible. La déconstruction produit également des déchets de catégorie similaire. Enfin, les empilements de graphite des

anciens réacteurs dont la déconstruction est programmée généreront des déchets « de faible activité à vie longue (FAVL) ».

En ce qui concerne les déchets de haute et moyenne activité « à vie longue », la solution industrielle de gestion à long terme retenue par la loi du 28 juin 2006 est celle du stockage géologique (projet Cigéo, en cours de conception). Les déchets déjà existants sont pour le moment entreposés en toute sûreté sur leur lieu de production.

Après conditionnement, les colis de déchets peuvent être orientés vers :

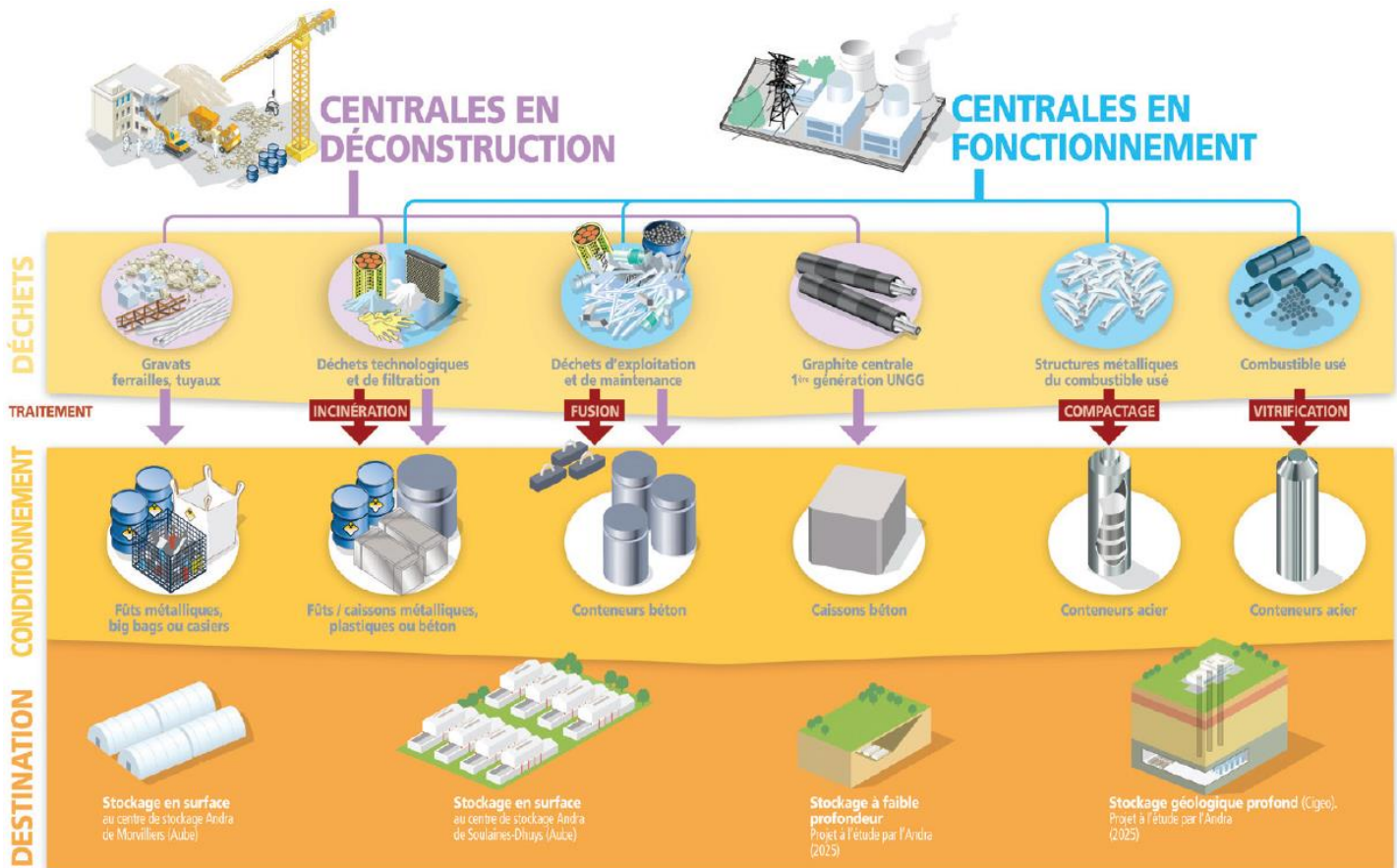
- le Centre industriel de regroupement, d'entreposage et de stockage des déchets de très faible activité (CIRES) exploité par l'Andra et situé à Morvilliers (Aube) ;
- le Centre de stockage de l'Aube (CSA) pour les déchets à faible ou moyenne activité exploité par l'Andra et situé à Soullaines (Aube) ;
- l'installation Centraco exploitée par Socodei et située à Marcoule (Gard) qui reçoit les déchets destinés à l'incinération et à la fusion. Après traitement, ces déchets sont évacués vers l'un des deux centres exploités par l'Andra.

LES DIFFÉRENTES CATÉGORIES DE DÉCHETS, LES NIVEAUX D'ACTIVITÉ ET LES CONDITIONNEMENTS UTILISÉS

Type déchet	Niveau d'activité	Durée de vie	Classification	Conditionnement
Filtres d'eau	Faible et moyenne	Courte	FMAVC (faible et moyenne activité à vie courte)	Fûts, coques
Filtres d'air	Très faible, faible et moyenne		TFA (très faible activité), FMAVC	Casiers, big-bags, fûts, coques, caissons
Résines				
Concentrats, boues				
Pièces métalliques				
Matières plastiques, cellulosiques				
Déchets non métalliques (gravats...)				
Déchets graphite	Faible	Longue	FAVL (faible activité à vie longue)	Entreposage sur site
Pièces métalliques et autres déchets activés	Moyenne		MAVL (moyenne activité à vie longue)	Entreposage sur site (en piscine de refroidissement pour les grappes et autres déchets activés REP)

TRANSPORT DE DÉCHETS RADIOACTIFS

DE LA CENTRALE AUX CENTRES DE TRAITEMENT ET DE STOCKAGE



ÉVACUATION ET CONDITIONNEMENT DU COMBUSTIBLE USÉ

Sur les sites nucléaires, lors des arrêts programmés des réacteurs, les assemblages de combustible sont retirés un à un de la cuve du réacteur, transférés dans la piscine de désactivation du bâtiment combustible et disposés verticalement dans des alvéoles métalliques. Les assemblages de combustible utilisé sont entreposés en piscine

de désactivation pendant environ un à deux ans (trois à quatre ans pour les assemblages **MOX**), durée nécessaire à leur refroidissement et à la décroissance de la radioactivité, en vue de leur évacuation vers l'usine de traitement. À l'issue de cette période, les assemblages usés sont extraits des alvéoles d'entreposage en piscine et placés sous l'écran d'eau de la piscine, dans des emballages de transport blindés dits « châteaux ». Ces derniers sont conçus à la fois pour permettre l'évacuation de la chaleur résiduelle du combustible, pour résister aux accidents de transport les plus sévères et pour assurer une bonne protection contre les rayonnements. Ces emballages sont transportés par voie ferrée et par la route vers l'usine de traitement ORANO de La Hague.

6.2 LES DÉCHETS NON RADIOACTIFS

Conformément à l'arrêté INB et à la décision ASN 2015-DC-0508, les INB établissent et gèrent un plan de zonage déchets, qui vise à distinguer :

- les Zones à déchets conventionnels (ZDC) d'une part, à l'intérieur desquelles les déchets produits ne sont ni contaminés ou activés ni susceptibles de l'être ;
- les Zones à production possible de déchets nucléaires (ZPPDN) d'autre part, à l'intérieur desquelles les déchets produits sont contaminés, activés ou susceptibles de l'être.

Les déchets conventionnels produits par les INB sont ceux issus de ZDC et sont classés en 3 catégories :

- les Déchets Inertes (DI), qui ne contiennent aucune trace de substances toxiques ou dangereuses, et ne subissent aucune modification physique, chimique ou biologique importante pour l'environnement (déchets minéraux, verre, déblais, terres et gravats...);

→ les déchets non dangereux non inertes, qui ne présentent aucune des propriétés qui rendent un déchet dangereux (gants, plastiques, déchets métalliques, papier/carton, caoutchouc, bois, câbles électriques...);

→ les Déchets dangereux (DD) qui contiennent des substances dangereuses ou toxiques, ou sont souillés par de telles substances (accumulateurs au plomb, boues/terres marquées aux hydrocarbures, résines, peintures, piles, néons, déchets inertes et industriels banals souillés, déchets amiantifères, bombes aérosols, DASRI, ...).

Ils sont gérés conformément aux principes définis dans la directive cadre sur les déchets :

- réduire leur production et leur dangerosité par une gestion optimisée ;
- favoriser le recyclage et la valorisation.

QUANTITÉS DE DÉCHETS CONVENTIONNELS PRODUITES EN 2017 PAR LES INB EDF

Quantités 2017 en tonnes	Déchets dangereux		Déchets non dangereux non inertes		Déchets inertes		Total	
	produits	valorisés	produits	valorisés	produits	valorisés	produits	valorisés
Sites en exploitation	9033 t	6620 t	46178 t	39731 t	202 105 t	200998 t	257317 t	247349 t
Sites en déconstruction	158 t	106 t	1371 t	1352 t	189 t	189 t	1719 t	1647 t

La production de déchets inertes a été historiquement conséquente en 2017 du fait d'importants chantiers, en particulier les chantiers de modifications post Fukushima et l'aménagement de parkings ou bâtiments tertiaires.

La production de déchets dangereux et de déchets non dangereux non internes reste relativement stable.

De nombreuses actions sont mises en œuvre par EDF pour optimiser la gestion, afin notamment d'en limiter les volumes et les effets sur la santé et l'environnement.

Parmi celles-ci, peuvent être citées :

- la création en 2006 du Groupe déchets économie circulaire, chargé d'animer la gestion des déchets conventionnels pour l'ensemble des entités d'EDF. Ce groupe, qui s'inscrit dans le cadre du Système de management environnemental certifié ISO 14001 d'EDF, est composé de représentants des Divisions/Métiers des différentes Directions productrices de déchets. Ses principales missions consistent à apporter de la cohérence en proposant des règles et outils de référence aux entités productrices de déchets ;
- les entités productrices de déchets conventionnels disposent d'un outil informatique qui permet en particulier de maîtriser les inventaires de déchets et leurs voies de gestion,

- la définition depuis 2008 d'un objectif de valorisation pour l'ensemble des déchets valorisables. Cet objectif est actuellement fixé à 90% ;
- la prise en compte de la gestion des déchets dans les contrats de gestion des sites ;
- la mise en place de structures opérationnelles assurant la coordination et la sensibilisation à la gestion des déchets de l'ensemble des métiers ;
- la création de stages de formation spécifiques « gestion des déchets conventionnels » ;
- le recensement annuel des actions de prévention de production des déchets.